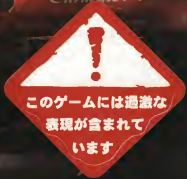




暴力などの
表現が含ま
れています



このゲームには過激な
表現が含まれて
います

BIOHAZARD[®] 2

バイオハザード 2



ドリームキャスト専用ソフトのご使用前に

保護者の方へ

小さなお子さまがご使用になる場合は、必ず保護者の方が一緒に読んで説明してあげてください。

注意

●このソフトを使用するときは、部屋を明るくし、目に負担が掛からないようテレビ画面から十分に離れてください。また、健康のため、1時間ごとに10～20分の休憩をとり、疲れているときや睡眠不足での使用はおやめください。長時間の使用またはテレビ画面に近づいて使用すると、視力低下の原因となります。

●こくまれに、強い光の刺激や点滅、テレビ画面などを見ていて、一時的に筋肉のけいれん・意識の喪失等の症状を起こす人がいます。こうした経験のある方は、このソフトを使用する前に必ず医師と相談してください。また、使用中にこのような症状が起きたときは、すぐに使用をやめ、医師の診察を受けてください。

●ディスクは回転が完全に止まってから取り出してください。回転中のディスクに触ると、ケガやディスクの損傷の原因となります。

●このディスクは、ドリームキャスト専用です。オーディオ用のCDプレーヤーで使用すると、大音量によって耳に障害を被る恐れがありますので、絶対に使用しないでください。

使用上のご注意

●ディスクの両面ともキズ、汚れや指紋等をつけないよう、扱いは注意してください。また、ディスクを曲げたりセンター孔を大きくしないでください。

●ひび割れ、変形、破損したものを接着剤等で補修したディスクは誤作動や故障の原因になりますので、絶対に使用しないでください。

●ディスクの両面とも文字を書いたり、シール等を貼らないでください。

●使用後は元のケースに入れ、高温・高湿になる場所を避けて保管してください。

●汚れを拭くときは、レンズクリーニング等に使うやわらかい布で、中心部から外周部に向かって放射状に軽く拭き取ってください。

なお、シンナーやベンジン等は使わないでください。

●このディスクを一般のCDプレーヤー等で使用すると、機器の故障やスピーカー等を破損する原因になりますので、絶対に使用しないでください。

●ドリームキャスト本体およびご使用になる周辺機器の取扱説明書等も必ずあわせてご覧ください。

●ソフトによってはファイルの保存等にメモリーカード(ビジュアルメモリ[別売])が必要になる場合があります。

詳しくは各ソフトの取扱説明書をご覧ください。



BIOHAZARD 2

バイオハザード 2 CONTENTS

プロローグ	2
<small>とうじょうじん だつしやう かい</small> 登場人物紹介	4
ゲームシステム	6
ゲームスタート	8
ゲームオーバー/ダメージ	9
<small>きほん そうき</small> 基本操作	10
<small>オプション がめん</small> OPTION画面	12
「ぶるぶるばっく」について	15
セーブ/ロード	16
<small>がめん</small> ステータス画面	18
プレイヤーアクション	19
アイテム	20
<small>マップ ファイル</small> MAP/FILE	23
パートナー	24
アレンジゲーム	25
スペシャル	27
<small>がめん</small> ランキング画面/ヒント	28

がめんしやうしん じつじやう せいひんばん こと ばい
※ 画面写真は実際の製品版と異なる場合がありますので
ごしやう
ご了承ください。

PROLOGUE

アメリカ中西部、広大な森林地帯に囲まれた小さな街「ラクーンシティ」。
大手一社の薬品産業に支えられ、普段はほとんど人の訪れることがない、静かな
この街が奇妙な猟奇事件で取り沙汰されて2ヶ月。今は今、新たな事件
の舞台へと変わろうとしていた。

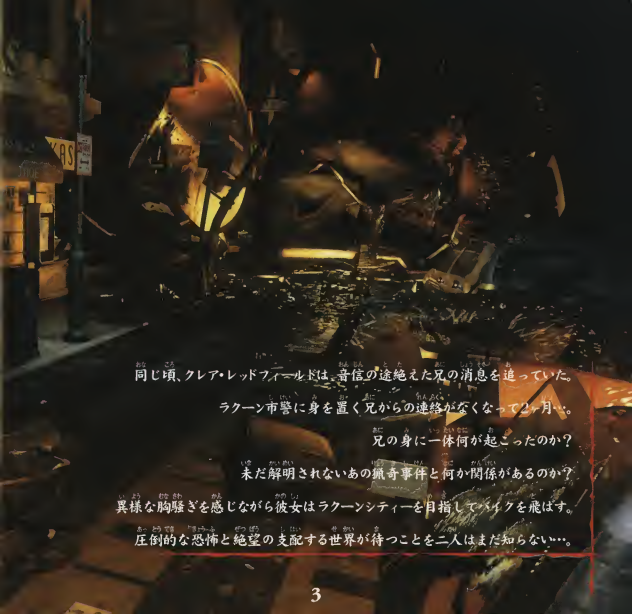
ラクーンシティに向けて夕日に染まったハイウェイを走る一台の車があった。

レオン・S・ケネディー。ラクーン市警に新しく配属が決まった新米警官だ。

配属初日を派手な遅刻で飾ることになりそうだが、市警察からは何の音沙汰も無い。

というより、何度となく交信を試みているのだが、まったくつながらないのだ。

「まあいい」レオンは呑気に構え、愛車を走らせる。



同じ頃、クレア・レッドフィールドは、音信の途絶えた兄の消息を追っていた。

ラクーン市警に身を置く兄からの連絡がなくなって2ヶ月…

兄の身に一体何が起こったのか？

未だ解明されないあの猟奇事件と何か関係があるのか？

異様な胸騒ぎを感じながら彼女はラクーンシティを目指してバイクを飛ばす。

圧倒的な恐怖と絶望の支配する世界が待つことを二人はまだ知らない…。

レオン編

登場人物紹介

レオン・S・ケネディー (21)

レオン
プレイヤー

ゲーム内の男主人公。
ラクーン警察署に
配属された新人警察官。
正義感が強く、弱い者を
守る使命感に燃えている。

●スタンダードアイテム
ライター

エイダ・ウォン (年齢不詳)

エイダ
パートナー

レオンの前に突如現れた謎
の女。恋人ジョンの情報を
得るためにある人物に会い
に来たというのだが…

●スタンダードアイテム
写真

クレア・レッド・フィールド(19)

クレア
プレイヤー



ゲーム内の女主人公。

バイクに乗るのが好きで
好奇心旺盛な女子大生。

ラクーン市警の特殊部隊員で
ある前作の主人公クリスは彼
女の兄である。

●スタンダードアイテム
キーピック

シェリー・バーキン(12)

シェリー
パートナー

アンブレラ社で働く両親を
持つ。人見知りが高く、寂
しがりな性格。警察署に隠れ
ていた時に偶然、クレアと出
会う。

●スタンダードアイテム
写真

※スタンダードアイテムはプレイヤーが
ステータス画面中に常に持っているアイテムです。

「BIOHAZARD 2」はドリームキャスト専用ソフト2枚組となっております。レオンを主人公とした「レオン編」を遊ぶときには、DISC 1を、クレアを主人公とした「クレア編」を遊ぶときには、DISC 2をドリームキャスト本体にセットしてください。

DISC 1には「レオン編」と「レオン裏編」が入っています。

DISC 2には「クレア編」と「クレア裏編」が入っています。

「レオン編」と「クレア裏編」はストーリー的に絡んでいます。

「クレア編」と「レオン裏編」はストーリー的に絡んでいます。

DISC1

「レオン編」
レオンを物語の主人公としてプレイします。



DISC2

「クレア裏編」
レオン編のストーリーをクレアでプレイします。レオン編のエンディングデータのあったメモリーカードが必要です。



DISC2

「クレア編」
クレアを物語の主人公としてプレイします。



DISC1

「レオン裏編」
クレア編のストーリーをレオンでプレイします。クレア編のエンディングデータのあったメモリーカードが必要です。



※この取扱説明書では、「レオン編」「クレア編」を表プレイ、「クレア裏編」「レオン裏編」を裏プレイと称します。

裏プレイとは

ストーリー本来の主人公ではなく、もう一人の主人公を操作するプレイです。

裏プレイの遊び方

表プレイクリア後、セーブ画面が表示されます。

セーブ画面上に表プレイのエンディングデータを保存すると、裏のプレイヤーの名前でセーブされます。(表プレイと区別するために、名前の後ろに(裏)と表記されます。)

DISCを交換してもう1つのDISCを立ちあげなおした後、タイトル画面の「LOAD GAME」を選択します。裏プレイのデータを選択すると、裏プレイがスタートします。

※「セーブ/ロード」(P. 16)を合わせて参照してください。

※裏プレイを行う場合、必ずメモリーカード(ビジュアルメモリ〔別売〕)が必要になります。

プレイしたい方のDISCをドリームキャスト本体にセットしてください。

表プレイ(P.7参照)

タイトル画面の「ORIGINAL GAME」を選択すると表プレイがスタートします。

BIOHAZARD 2

LOAD GAME
ORIGINAL GAME
AIRING GAME
SPECIAL
OPTION

COPYRIGHT © 2000 CAPCOM. ALL RIGHTS RESERVED.

裏プレイ(P.7参照)

表プレイのエンディングデータが保存されているメモリーカードをセットして、もう一つのDISCを立ち上げ直した後、タイトル画面の「LOAD GAME」を選択し、裏プレイのデータを選択すると裏プレイがスタートします。

メモリーカードA-1

オリジナル



キャンセルボタンでメモリーカードをえらべます

ゲーム オーバー しょうげん
GAME OVERの条件

プレイヤーは敵の攻撃を受けるとダメージを受けます。ダメージを受けるとプレイヤーの動きに変化が occurs。(ダメージモーション)

ダメージの度合いはサブ画面左上の心電図で確認できます。

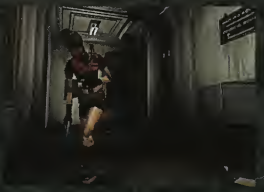
一定以上のダメージが蓄積するとプレイヤーは死亡し、ゲームオーバーとなります。

パートナーが死亡してもゲームオーバーです。

毒ダメージ

特定の敵の攻撃を受けるとプレイヤーは、毒に冒されてしまいます。

毒に冒されると徐々にダメージを受けていきます。



YOU DIED

ドリームキャスト・コントローラ

しょうめん

上面

RTリガー

かばさう
拡張ソケット1



LTリガー

かばさう
拡張ソケット2

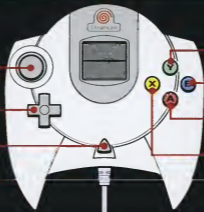
しょうめん

正面

ほうこう
アナログ方向キー

ほうこう
方向ボタン

スタートボタン



Yボタン

Bボタン

Aボタン

Xボタン

※ドリームキャスト・コントローラに「ぶるぶるばっく」(別売)をセットしてゲームをプレイするときは、「ぶるぶるばっく」を必ずコントローラの拡張ソケット2に接続してください。拡張ソケット1に「ぶるぶるばっく」を接続すると、コントローラ本体にロックされず、使用中にはずれたり、誤動作の原因になります。(P.15「ぶるぶるばっく」について参照)

※本体の電源を入れるときに、アナログ方向キーおよびL/Rトリガーを動かさないでください。キーやトリガーを動かすとポジション調整が正しく行われず、誤動作の原因となります。

名称	機能名称	操作
方向ボタン	移動	上=前進、下=後退、左=左回転、右=右回転
アナログ方向キー	移動	方向ボタンに準じます。(アナログ入力ではありません) 上=前進、下=後退、左=左回転、右=右回転
A ボタン	キャンセル・ダッシュボタン	A ボタンを押したまま方向ボタン上を押すとダッシュします。
B ボタン	ステータス画面切り替えボタン	ステータス画面を表示します。(P.18参照)
X ボタン	決定・アクションボタン	調べる、ドアを開ける、攻撃、段差昇る、段差降りる、決定など
Y ボタン	MAPボタン	マップ画面を開きます。
Rトリガー	攻撃体勢ボタン	Rトリガーを押したまま X ボタンを押すと攻撃します。※武器を装備している場合のみ
Lトリガー	照準切り替えボタン	Rトリガーで攻撃体勢をとっているとき、Lトリガーを押すと別の敵にねらいを移すことができます。
スタートボタン	OPTION画面切り替えボタン	OPTION画面を開きます。(P.12参照)「ムービー画面」でこのボタンを押すとムービーがキャンセルされます。

※振動のON/OFFはOPTION画面にて行います。(P.12参照)

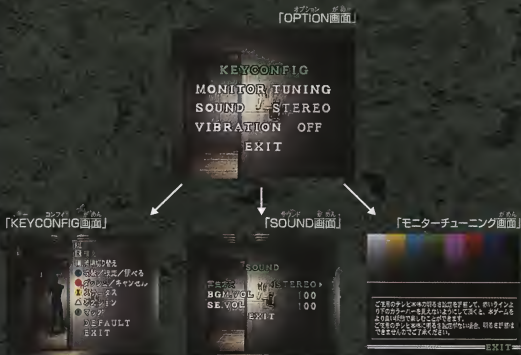
※このボタン配置は初期設定のもので、OPTION画面で **A** / **B** / **X** / **Y** / Rトリガー / Lトリガー / スタートボタン / の機能を変更することができます。(P.12参照)

※本ソフトは1人用です。本体の電源を入れる前に、コントローラなどの対応周辺機器をドリームキャスト本体のコントロールポートに接続してください。

※ **A** / **B** / **X** / **Y** / スタートボタンを同時に押すとソフトウェアリセットされ、タイトル画面に戻ってしまいますので注意してください。

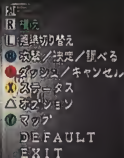
OPTION画面

タイトル画面のOPTIONを選択すると「OPTION画面」に移り、プレイ環境を変えることができます。またゲーム中、スタートボタンを押しても「OPTION画面」に切り替わります。



KEY CONFIG.

コントローラのボタン配置を変更することができます。



MONITOR TUNING

ご使用のテレビ本体の明るさ設定を調整して、画面上の赤いラインより下のカラーバーが見えないようにしていただくと、本ゲームをより良い状態で楽しむことができます。

☆ご使用のテレビ本体に明るさ設定がない場合、

モニターチューニングはできません。



ご使用のテレビ本体の明るさ設定を調整して、赤いラインより下のカラーバーが見えないようにして頂くと、本ゲームをより良い状態で楽しむことができます。
ご使用のテレビ本体に明るさ設定がない場合、明るさ調整はできませんのでご了承ください。

EXIT

SOUND

モノラルとステレオの切り替えとBGM、SEのボリュームの変更ができます。

モノラル出力のテレビにドリームキャストを接続している場合、モノラルに設定しないと音声聞こえにくい場合があります。



VIBRATION

バイブレーション機能のON/OFFを決定します。

最初の「OPTION画面」で設定します。

(「ぶるぶるばっく」をドリームキャスト・コントローラに差し込んでいない場合は機能しません。)

「ぶるぶるぱっく」について

「ぶるぶるぱっく」をドリームキャスト・コントローラに差し込んでいる場合にのみ、バイブレーション機能による演出を楽しむことができます。

振動が起こるのは、以下のような場合があります。



1. さまざまなイベント時



3. 敵から攻撃を受けた時

2. 武器を使用した時



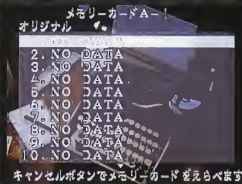
セーブ

ゲームを進めていくためにはステージ内に隠されているセーブ用アイテム「インクリボン」を見つけなくてはなりません。さらにステージ内のどこかにあるタイプライターを発見するとセーブできます。

「インクリボン」を所持している状態で、ステージ内にあるタイプライターの前に立って決定・アクションボタンを押すと、

「調査状況をセーブできます。インクリボンを使いますか?」と表示されます。

セーブする場合は「Yes」を選択してください。「インクリボン」は一度使うとなくなります。



裏ブレいのデータ上に表ブレいのデータをセーブすると、裏ブレいは消えてしまうので注意してください。(P. 7 参照)

ロード

以前、セーブしたデータでゲームを再開する時はデータが保存されているメモリーカードをセットしてゲームを起動します。タイトル画面の「LOAD GAME」を選択すると「ロード画面」が表示されます。「オリジナルファイル」「アレンジファイル」「EX.BATTLEファイル」のいずれかを選択すると、それぞれのセーブデータが表示されます。(P.25参照) セーブデータを選んで、ゲームを再開してください。

「ロード画面」



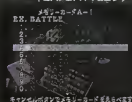
「オリジナルファイル」



「アレンジファイル」



「EX. BATTLEファイル」



※ファイルの保存には、メモリーカード(ビジュアルメモリー[別売])が必要です。

※セーブ中は、本体の電源を切ったり、メモリーカードやその他の拡張ユニット

およびコントローラの抜き差しを行わないでください。

※このゲームではプレイ記録の保存に8ブロックの空き容量を使用します。

ステータス画面

通常画面でステータス画面切り替えボタンを押すとステータス画面が表示されます。
 ここではプレイヤーの状態把握やアイテムの取り扱いを一括して行えます。
 画面右上の「EXIT」を選択すると、再び通常画面に戻ります。

プレイヤー

LEON

FILE MAP ITEM EXIT

装備武器

スタンダードアイテム
(P.4、P.5参照)

アイテムリスト

アイテムメッセージ
救急スプレー

LEON

FILE MAP ITEM EXIT

ゲームコマンド

- FILE (P.23参照)
- MAP (P.23参照)
- ITEM (P.20参照)
- EXIT

アイテムコマンド

- 使う (P.20参照)
- 調べる (P.21参照)
- 組合せ (P.22参照)

攻撃する(Rトリガーを押しながら決定・アクションボタン)

プレイヤーが武器を装備していれば「攻撃」することができます。また、攻撃体勢をとった状態で方向ボタン上(または下)を押し続けると「上(または下)段攻撃体勢」をとります。武器の「装備」はステータス画面内で行います。(P.18参照)



押す(方向ボタン上を押し続ける)

ゲーム中には「押す」ことで動かせるものがあります。押したいと思うものに向かって方向ボタン上を押し続けると、押す動作をします。(「押す」ことができない時は押す動作をしません。)



昇る/降りる(決定・アクションボタン)

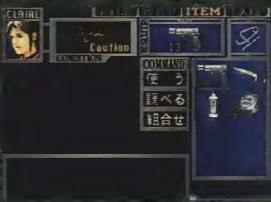
「昇る」または「降りる」ことができる場合があります。昇りたいまたは降りたいと思うものに向かって決定・アクションボタンを押すと「昇る」動作または「降りる」動作をします。(「昇る」「降りる」ことができない時は昇る動作、降りる動作をしません。)



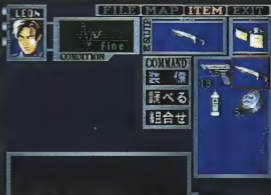
アイテムを使う(装備する)

ステータス画面を開き、アイテムリストで使いたいアイテムにカーソルを合わせ、決定・アクションボタンを押します。

アイテムコマンドが表示され、「使う」を選択し、決定するとそのアイテムを使用できます。

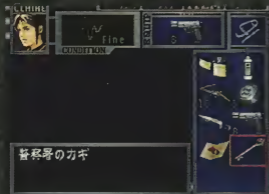


アイテムリストで選択したアイテムが武器の時には「使う」の代わりに「装備」がアイテムコマンドに表示されます。この「装備」を選択するとその武器を装備します。



※武器を手に入れても「装備」しなければ使うことはできません。

※装備ができるのは一度に一つの武器だけです。



アイテムを調べる

ステータス画面を開き、アイテムリストで調べたいアイテムにカーソルを合わせて決定・アクションボタンを押します。アイテムコマンドが表示され、「調べる」を選択すると、画面にそのアイテムが拡大して表示されます。名前がわからないアイテムや何に使うのかわからないアイテムのヒントが現れるかもしれません。いろいろ調べてみましょう。



アイテムを組合せる

ステータス画面を開き、アイテムリストで組合せたいアイテムにカーソルを合わせて決定・アクションボタンを押します。アイテムコマンドが表示され、「組合せ」を選択すると、他のアイテムと組合せることができます。アイテムの中には他のアイテムと組合せることで役に立つもの(マガジン等)や特殊な効果を生むもの(ハープ等)があります。

レオンだけしか、またはクレアだけしか組合せることができないアイテムなどもあるかもしれません。いろいろ組合せてみましょう。

例えば

レオンは武器を組合せることができます。

ハンドガン + ハンドガンパーツ = カスタムハンドガン



カスタムハンドガンはステータス画面の中で切り替えを行います。

「MANUAL」(単発)と「AUTO」(3連発)



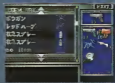
アイテムBOX

ゲーム内のどこかにあるアイテムBOXを発見するとアイテムBOXを利用することができます。アイテムBOXの前に立って決定・アクションボタンを押すと、アイテムBOXが開き「アイテムBOX画面」が表示されます。



アイテムBOXではアイテムを保管できます。
(特定の除いてアイテムを捨てることはできません。)

「アイテムBOX画面」ではアイテムの交換や保管、取り出しができます。
扱いたいアイテムをカーソルで選んでください。



ゲームをプレイしていると地図(MAP)や資料(FILE)等を入力することがあります。これらはアイテムと別に持つことができます。ステータス画面を開き、ゲームコマンドの「MAP」を選択すると「MAP画面」が、ゲームコマンドの「FILE」を選択すると「FILE画面」が表示されます。

MAP

探索済みの部屋は自動的にマッピングされます。マップ上にはプレイヤーの位置が▲で表示されています。またマップ上のカギの掛かっている扉はカギの種類によって色分けされています。

FILE

資料を選択すると詳細が表示されます。

ひょっとしたらゲームのヒントになる情報が隠されているかもしれません。

5月 8日

今日も暴漢にかけられたが、今日は信じてくれない、アツシはあんなに怪訝で、恐ろしい事だ。アツシは泣きながら、この部屋に隠れていたのは間違いない。

アツシは不思議な事と、人間はゾンビになってしまう。

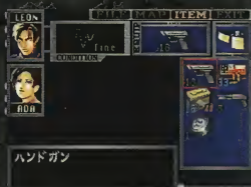
パートナーと交替

時にはパートナーの助けが必要になることがあります。そんな時、そのパートナーを実際に操作することができます。この時、パートナーに合わせてステータス画面も変化します。操作方法はプレイヤーと同じです。



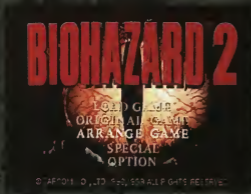
パートナーと行動

時にはパートナーと一緒に行動する状況が起こります。パートナーが危ない時には助けてあげてください。この時、パートナーに合わせてステータス画面も変化します。



※プレイヤーと同様にパートナーが死んでしまった場合にもゲームオーバーになってしまいます。

タイトル画面で「ARRANGE GAME」を選択すると、タイトル画面に「EXPERT」と「ROOKIE」が表示されます。



EXPERT

「EXPERT」を選択すると難易度の高い「EXPERT」バージョンがスタートします。

このバージョンでは海外の「バイオハザード2」(「RESIDENT EVIL 2」)と同じ難易度でプレイすることができます。

- ・オート照準なし
- ・敵の出現位置が異なる
- ・敵が強い
- ・アイテムの位置が異なる
- ・一個のインクリボンでセーブできる回数が少ない

※ボタン配置、メッセージなどはオリジナル版と同じになります

ROOKIE

「ROOKIE」を選択すると易しい「ROOKIE」バージョンがスタートします。

このバージョンでは最初から強力な武器を装備することで、簡単にプレイすることができます。

- プレイヤーは最初から弾無限マシンガンを装備
- アイテムBOXの中には弾無限ロケットランチャー、弾無限ガトリングガンがセット



SPECIAL

スペシャルゲームをプレイすることができます。

BIOHAZARD 2

SPECIAL
4th TO-FU
EX.BATTLE GALLERY
EXIT

©2004 CAPCOM CO., LTD. ALL RIGHTS RESERVED.

スペシャル

ザ フォース サバイバー The 4th Survivor:

主人公の回想シーンに登場したアンブレラ社の特殊部隊隊員が主人公、G-ウィルスを持ち帰るため、警察署の屋上を目指し、上級者向けのサバイバルゲームです。

ザ トーフ サバイバー The TO-FU Survivor:

“The 4th Survivor”の別バージョン。主人公とアイテムが異なり、難度もさらに高くなっています。

エクストリーム バトル EX.BATTLE(Extreme Battle):

敵との戦闘、アイテム集めといったアクション部分を凝縮した高難度のモードです。

ギャラリー GALLERY:

バイオハザード2の様々なデータを見ることができます。「レオン編」ではラフスケッチとレオン編ムービーを、「クレア編」ではイラスト、3Dモデル、クレア編ムービーを見ることができます。ゲームが進行するにつれて、見ることができるデータの数が増えていきます。



DATA GALLERY



ゲーム終了後、ランキング画面が表示されます。(表プレイランキングと裏プレイランキング)

このランキングはさまざまな条件によって決定されます。

ランキングの結果によっては良いことが…

RANKING :ランキングです。高い方からS・A・B・C・Dにランク分けされています。

TOTAL TIME :ゲームスタートからゲームクリアまでの時間です。

NUMBER OF SAVES :ゲーム中にセーブした回数です。

ヒント1:「敵が倒せない」

【ゾンビの生死を見極める】

ゾンビは床に倒れると、何度も立ち上がってきますが、完全に死んだ場合には倒れた後、床に血が広がります。

【武器を有効に使う】

武器によっては、攻撃範囲が広いもの、狭いもの、攻撃力が強いもの、弱いものときさまざまです。武器の特性をしっかり押さえることでより戦いやすくなるでしょう。

【敵を知る】

敵の中には、大に極端に弱いなどの弱点を持っているものもあります。早めに敵の弱点を見つけて、それに応じた武器で攻撃しましょう。

ヒント2:「それでも敵が倒せない」

逃げることをおすすめします。(時には逃げる勇氣も必要です)

ヒント3:「体力回復ができない」

部屋を隅から隅まで歩き回ることをおすすめします。

体力を回復させるアイテムには「ハーブ」「救急スプレー」があります。

これらの回復アイテムは死体、机の上、机の中、棚の中などに隠されていることがあります。

怪しいと思ったら、調べてみましょう。

《ハーブの特性》（ハーブは組合せることができます。）

グリーンハーブ	体力小回復
レッドハーブ	別ハーブ効果助長
ブルーハーブ	毒治療
グリーンハーブ×グリーンハーブ	体力中回復
グリーンハーブ×グリーンハーブ×グリーンハーブ	体力大回復
グリーンハーブ×レッドハーブ	体力大回復
グリーンハーブ×ブルーハーブ	体力小回復&毒治療
グリーンハーブ×グリーンハーブ×ブルーハーブ	体力中回復&毒治療
グリーンハーブ×ブルーハーブ×レッドハーブ	体力大回復&毒治療

ヒント4:「仕掛けがわからない」

新しい場所を見つけたら、いろんなアクションをとってみることをおすすめします。

- アイテムを使ってみる
- 押してみる
- 昇ってみる
- 調べてみる(パネル、スイッチ等)
- FILEを読んでみる

バイオハザード関連グッズ

U.B.C.S.にて支給・着用されている
パトルドレスユニフォーム。



表ネイビー、裏レスキューオレンジでリバーシブル着用可能。良質な綿を使用している為、着心地が良いです。



1 S.T.A.R.S. MA-1
カラー/NAVY/RESCUE
ORANGEリバーシブル
サイズ/M・L
¥24,800 (税別)

2 U.B.C.S. BDU ジャケット
カラー/OD サイズ/M・L
¥17,800 (税別)

3 U.B.C.S. タクティカルベスト
カラー/BLACK
ワンサイズフリー
(アジャスターで調節可能)
¥25,000 (税別)

4 U.B.C.S. BDU パンツ
カラー/GRAY サイズ/M・L
¥8,800 (税別)

5 R.P.D. ウィンドブレイカー
カラー/BLACK サイズ/M・L
¥15,000 (税別)

6 S.T.A.R.S. ウィンドブレイカー
カラー/NAVY サイズ/M・L
¥19,800 (税別)

7 S.T.A.R.S. Tシャツ
カラー/NAVY サイズ/M・L
¥3,800 (税別)

8 GSX100UMB
U.B.C.S. リストウォッチ
カラー/つや消しBLACK
¥19,999 (税別)

9 S.T.A.R.S. ハーフフィンガーグローブ
カラー/BLACK サイズ/M・L
¥6,800 (税別)

このページに掲載されている商品に関する
お問い合わせ先 (株) 東京ファントム
■TEL. 0424-72-6411
■FAX. 0424-77-2880
(24時間受付付)

■ホームページ
<http://www.phantom-tokyo.co.jp/>



実際にR.P.D.が存在
すると想定して製作
された為、海外で
着ると注意され
る恐れがあり。



フリース製ライナーは、
ファスナーでワンタッチ
着脱。フルシーズン
の着用が可能。



U.B.C.S.で支給されているオフィシャルウォッチ・
ミリタリースペックの限定品。

INFORMATION

～カプコンのオフィシャルファンクラブ～

カプコンフレンドリークラブ(通称CFC)会員募集中!

CFCでは、ただいま会員を募集中です! 一緒にカプコンを盛り上げて行こう!

入会方法はとってもカンタンです。

- ① カプコンフレンドリークラブ事務局に問い合わせ、申込用紙を手に入れてください。
- ② 必要事項を書いて、郵便局で年会費3,000円を振り込めばOK!

会報は年6回(隔月・偶数月を予定)、2つのスタイルで交互にお届けします。

- ① ファンブック「CAP!」(年3回)カプコン開発スタッフ発、他ではマネの出来ない会報誌です。
- ② ビデオ「CFC VIDEO」(年3回)最新ゲームをはじめ、貴重な映像が満載です。

通信販売コーナーも充実しています。

カプコングッズをCFC特別価格で購入できるだけでなくCFCのみの限定グッズも販売します。



●申込用紙請求・お問い合わせは…

カプコンフレンドリークラブ事務局

〒540-0037 大阪市中央区内平野町3-1-3 (株)カプコン

TEL:06-6948-0555 [インターネットホームページ http://www.capcom.co.jp/](http://www.capcom.co.jp/)



他にも、あつと驚く
企画を予定しています。

すべてが終わった
わけではなかった…

BIOHAZARD CODE:Veronica

サバイバルホラー
バイオハザード コード:ベロニカ
ドリームキャスト用ソフト
2000年2月発売予定
■標準価格:6,800円(税抜)
(GD-ROM2枚組)
■ぶるぶるばっく™対応
■VGAボックス対応



アメリカ中西部の小さな街
「ラクーンシティ」

国際企業アンブレラ製薬が
たれ流したTウイルスによって
街は崩壊した
行方不明の兄を探し

ラクーンシティへ迷い込んだ
クレア・レッド・フィールドは
新任の警官レオン・S・ケネディーと共に
からくも街から脱出したが

それで
すべてが終わったわけではなかった…
そして、三ヶ月後…



BIOHAZARD 2

[BIOHAZARD 2] is an original
game produced by CAPCOM CO.,LTD.
CAPCOM CO.,LTD. reserves all the
copyrights, trademarks and other industrial
property rights with respect to this game.

お知らせ

このたびはドリームキャスト専用ソフト「バイオハザード 2」
をお買い上げいただき、誠にありがとうございました。ゲー
ムを始める前にこの「取扱説明書」をお読みいただき正し
い使用方法でご愛用ください。なお、この「取扱説明書」
は大切に保管してください。

おことわり

商品の企画・生産には万全の注意を払っておりますが、
万一誤動作等を起こすような場合がございます。おそれ
入りますが弊社ユーザーサポートセンターまでご一報くだ
さい。なお、ゲーム内容についてのお問い合わせにはお答
えできませんのでご了承ください。

「バイオハザード 2」は弊社（カプコン）が独自に制作したビデオゲームであり、この作品および商品に
ついての著作権、工業所有権、その他の諸権利は株式会社カプコンが保有しております。

発売元

株式会社 **カプコン**

〒540-0037 大阪市中央区内平野町3丁目1番3号
このゲームに関するお問い合わせは下記まで
ユーザーサポートセンター 06-6946-3099
9:00~12:00 13:00~17:30 (土・日・祝日を除く)



このマークは、販売元の
ゲームソフトの複製を
禁止するマークです



NO COPY
このマークは、このソフトの
複製を禁止するマークです

当社は本ソフトの無断複製・賃貸・中古販売・営業使用はいっさい許可しておりません。
FOR SALE AND CONSUMER USE IN JAPAN ONLY. COMMERCIAL USE AND RENTAL ARE PROHIBITED.

カプコンホームページ <http://www.capcom.co.jp/>

●●カプコンソフト情報●●

大阪 ☎ 06-6946-6659
東京 ☎ 03-3340-0718

札幌 ☎ 011-281-8834 仙台 ☎ 022-214-6040
名古屋 ☎ 052-571-0493 広島 ☎ 082-223-3339
松山 ☎ 089-934-8786 福岡 ☎ 092-272-0086

CAPCOM FAX 通信

FAX 06-6947-4540 最新情報満載!!
24時間いつでも引き出せます。

●ブックオフ様またはトーン切り替えができるダイヤル音でご利用ください。

カスコンフレンドリークラス 会員募集中
年会費3,000円でいろいろの特典をゲットしよう!

お問い合わせは **06-6948-0555**

※番号はよく確かめて、おかけ間違いのないようにしてください。

©CAPCOM CO.,LTD. 1998,1999 ALL RIGHTS RESERVED.